

LETTRE DU DISTRICT FEVRIER 2009



EDITORIAL

Février, mois de l'entente internationale

Visites du Gouverneur Février 2009

Mardi 3	Obernai
Lundi 9	Strasbourg Kleber
Lundi 16	Strasbourg Europe
Mardi 17	Strasbourg Ouest

Dates à retenir

6 Février	Chartage Rotary Strasbourg Droits de l'Homme
21 Février	SFCD Sampans
13 Février	Chartage Rotaract Besançon Lacore
14 Mars	Séminaire formation nouveaux membres Cora Colmar
21 Mars	SFPE – Atria Belfort
21 – 24 Juin 2009	Convention Rotary International Birmingham

Chères Amies, Chers Amis rotariens et Conjoints,

Le 23 février 2009, le Rotary International fêtera les 104 ans de sa création par Paul Harris à Chicago et un anniversaire est toujours l'occasion de formuler des vœux.

Le premier vœu est que nous, Rotariens, puissions réaliser le thème de notre année rotarienne 2008-2009, « Nourrir leur rêves ». Tous les clubs de notre District ont contribué dans leur immense majorité, par leur élan, leurs actions humanitaires et celles en faveur de la jeunesse, à rendre le monde meilleur en apportant plus de Paix et l'Entente entre les Peuples.

Le second vœu est que notre District trouve sa vigueur et sa force en rassemblant plus de membres sous sa bannière rotarienne. Et, précisément, nous chartons, en ce mois de février, le nouveau Rotary Club Strasbourg Droits de l'Homme le vendredi 6 et le Rotaract Besançon Lacoré le vendredi 13, Clubs auxquels nous souhaitons un parcours rotarien exemplaire, plein d'amitié et d'actions favorisant l'Entente et la Paix. Le RC Illkirch comme vous le savez sera officiellement accueilli dans le Rotary le 15 mai de cette année. Nous compterons alors 57 Clubs dans notre District.

A ce sujet je voudrais me réjouir avec vous au sujet de la Lettre personnelle que je viens de recevoir de notre Président D.K. LEE qui félicite notre District pour notre augmentation récente des effectifs, nous sommes le 4^{ème} meilleur district français en progrès de près de 1 % (cf. graphique page suivante).

J'en profite pour souhaiter à tous les membres de nos clubs existants que l'esprit d'amitié que nous avons découvert, Andrée et moi, partout lors de nos visites, les porte toujours vers de plus grandes réussites dans les années à venir, en particulier lors des Gouvernorats de Marc Lamirey et d'Anita Grimm, Anita qui nous guidera dès juillet 2010 sur la nouvelle voie de District Pilote de la Fondation.

Et je souhaite de même que les Rotary Clubs, Rotaracts et Interacts dont les formations sont en chantier à Colmar, Mulhouse, Belfort, Montbéliard, dans le Jura ou encore à Schiltigheim, naissent dans la sérénité et l'enthousiasme rotarien général et avec le soutien de tous !

« La fortune sourit aux audacieux » (Virgile, 20 av J.C.)

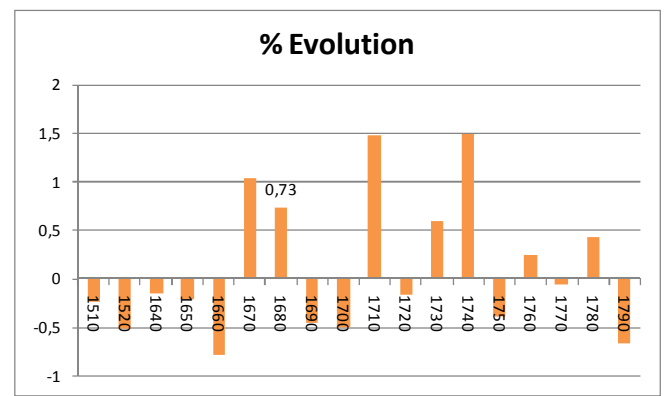
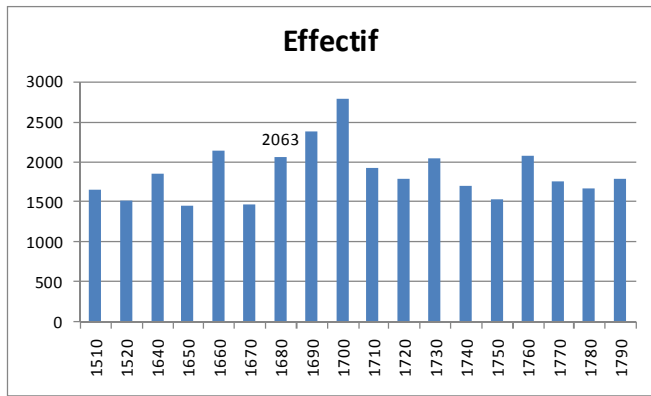
Tous ces projets nous permettront de célébrer le 23 février le 104^{ème} anniversaire du Rotary et la « Journée Mondiale de l'Entente et de la Paix » dans l'esprit si cordial qui soude tous les Clubs rotariens de notre beau District Alsace Franche-Comté.

Pierre Haas

Pierre HAAS - Gouverneur 2008/09

LA VIE DU DISTRICT

L'EFFECTIF PAR DISTRICT



PREPARATION DE L'ANNEE 2009-2010 : SFPE du 21 mars 2009 – Belfort Atria

Le séminaire est avant tout une journée d'information, d'échange, de partage d'expérience, de rencontre, de réflexion et surtout d'action. Une réflexion qui se poursuivra les semaines et les mois qui suivront et ceci jusqu'au terme de l'année. Le travail fourni lors de cette journée reste, avec la réflexion qui suit, une référence importante dans les douze mois d'action d'un président et de son Comité. Souvent le président élu concrétisera son programme, ou l'affinera, avec les informations qu'il recueillera au cours des conférences et des entretiens avec d'autres rotariens. Ce sera souvent la première rencontre de travail, avec son adjoint de gouverneur. Durant les ateliers, se sera une rencontre collective, un travail en commun, des objectifs à préciser ou à définir, des réponses individuelles à transmettre, des engagements à prendre. Ce sera aussi une journée de découverte. Les uns rencontreront les présidents des clubs voisins, qu'ils connaissent déjà de nom ; les autres retrouveront l'ami du district qu'ils n'avaient pas revu....depuis la dernière fois !

Et puis comme c'est une journée où l'on croise l'Amitié, la Réflexion, l'Action et l'Innovation, pourquoi ne pas associer d'autres membres de son Comité ? En effet, plus le niveau d'information sera homogène, plus le club sera performant. Je ne puis que vous recommander d'être accompagné du vice-président, du secrétaire et du trésorier de votre club. Une telle participation élargie favorisera la prise de décision et la cohérence des débats au sein du club pour agir donc «servir d'abord».

Marc LAMIREY – Gouverneur élu 2009 – 2010

1er SEMINAIRE DE FORMATION DES NOUVEAUX MEMBRES : CORA COLMAR LE 14 MARS 2009

Le premier séminaire de formation des nouveaux membres sera organisé le 14 mars 2009 au matin. Tous les grands thèmes du Rotary seront abordés.

Inscrivez vous auprès de Marie-Louise TISSOT : ml.tissot@evc.net

APPEL A CANDIDATURE AU POSTE DE GOUVERNEUR 2011-2012

Vous voulez contribuer encore plus au ROTARY International. Devenez le Gouverneur de notre district 2011 – 2012 ! Informez votre président de club de vos intentions avant la fin mars 2009.

POLIO + : 635 MILIONS \$

A San Diego, lors d'une Conférence de Presse, l'annonce suivante a été faite : **La Fondation Bill Gates** a décidé d'accorder au Rotary International une nouvelle subvention Défi de **255 Millions US \$**. Le Rotary apportera de son côté 100 millions US \$ d'ici au 30 juin 2012. Par ailleurs les Gouvernements britannique et allemand soutiendront l'Action Mondiale d'éradication de la Polio en engageant 280 Millions US \$ sur 5 ans, hors collecte de fonds du Rotary.

Au niveau du district 1680, François Maurand a décidé d'allouer € 10 000 à l'action Polio +, de son année de gouvernorat. Ceci est en ligne avec les engagements de tous les clubs pour éradiquer la polio de par le monde.

CONVENTION DE BIRMINGHAM : 21 au 24 JUIN 2009

Nous avons l'opportunité d'avoir la convention du Rotary en Europe. Allons y nombreux. Christine Schwach, responsable au niveau du district nous a organisé deux chemins pour y aller : Francfort pour les nordistes et Genève pour les sudistes.

Contactez Christine à christine.schap@orange.fr

PRIX DU SAVOIR FAIRE : APPEL A CANDIDATURE

Le prix du Savoir Faire a pour but d'encourager les jeunes dans ces formations porteuses d'avenir et de débouchés. Il s'adresse aux jeunes en formation, aux jeunes hors milieu scolaire passionnés par une activité, à des jeunes artisans qui démarrent dans la vie professionnelle. Il peut être individuel ou collectif.

C'est une très bonne opportunité pour reconnaître des jeunes méritants. Soyez nombreux à proposer des candidats !

Pierre Stenger - Responsable district du Prix du Savoir faire

LA VIE DES CLUBS

RC MOLSHEIM – VALLE DE LA BRUCHE : FETE DE NOEL

Les membres du Rotary Club Molsheim-Vallée de la Bruche organisent depuis des années une belle fête de Noël pour les résidents de l'Institut des aveugles de Still et de l'Institut médico-éducatif Gai Séjour de Grendelbruch.

Cette année encore, cette rencontre autour d'un sapin s'est déroulée dans la salle de fêtes "Les Tuileries" de Still où près de 200 convives ont répondu à l'invitation des rotariens. L'organisation de cette fête permet ainsi à tous les invités de sortir du quotidien et de passer quelques heures dans la magie de Noël.

Autour du sapin, le Rotary club a offert aux convives un repas complet avec toasts, plat traditionnel et dessert, sans oublier le vin chaud et les cadeaux qui suivirent. La soirée était animée par un orchestre très apprécié par les convives.



Cette fête de Noël était aussi l'occasion pour Jean-Louis Antz, président du club, de remettre un don au maire de Still pour les œuvres sociales de la commune et un second à l'école Rohan de Mutzig qui servira à financer les classes vertes pour des enfants défavorisés.

Jean-Louis Antz – Président RC Molsheim – Vallée de la Bruche

RC KRONTHAL – WASSELONNE – MARLENHEIM : LES RESTOS DU COEUR

Conscient des difficultés d'une partie de la population en cette période hivernale, le ROTARY Club du Kronthal a proposé une participation aux Restaurants du Coeur de Strasbourg sous la forme d'un don alimentaire.



Une palette de Pâtes d'Alsace "Grand'Mère" a été mise à disposition et la prise en charge s'est effectuée le jeudi 11 décembre 2008 dans la cour de l'Usine. A l'initiative d'un membre du club et directeur de la société des pâtes "Grand'Mère", une nouvelle palette de pâtes a été offerte le jeudi 5 février 2009.

Jean-Paul HERMENT – Président RC Kronthal Wasselonne - Marlenheim

LA FAMILLE DU ROTARY

LE BUREAU DU DISTRICT

GOUVERNEUR

Pierre HAAS
27, rue des Vosges
67270 Schwindratzheim
Tél. : 03 88 91 51 90
Gsm : 06 78 85 16 47
haas.pierre@evc.net

SECRETARE

Marie-Louise TISSOT
6, rue des Bourdons
67500 Haguenau
Tél. : 03 88 93 93 39
Gsm: 06 61 42 93 39
ml.tissot@evc.net

SECRETARE Adj.

Armand GRESSER
8, Domaine de l'Île
67400 Illkirch Graffenstaden
Tél : 03 88 65 12 93
armand.gresser@wanadoo.fr

TRESORIER

Christian EINHORN
24,rue Schweighauser
67000 Strasbourg
Tél. : 03 88 15 45 50
christian.einhorn@mazars.fr

PROTOCOLE

Christian NAVLET
33, rue du 24 Novembre
67120 Duttlenheim
Tél. : 03 88 14 17 17
c.navlet@muretpierres.fr

RELATIONS PUBLIQUES

Joëlle GASSER-DOSSMANN
24, route de Saverne
67790 Steinbourg
Tél. : 03 88 91 27 43
jdossmann@yahoo.fr

Dominique BONNET
1, rue de la République
25000 Besançon
Tél. : 03 81 81 60 43
bonnet.dom@wanadoo.fr

CHARGE DE MISSION

Jean-Michel SCHMOLL
22, Allée de la Robertsau
67000 Strasbourg
Tél. : 03 88 35 63 65
jmschmoll@wanadoo.fr

LETTRE MENSUELLE

Norbert CLERY
3, Boulevard du Président
Edwards
67000 Strasbourg
Tél. : 03 88 36 61 76
ndclery@noos.fr

Site du District

www.rotary-d1680.org

LA FAMILLE DU ROTARY DU DISTRICT 1680

ADMISSIONS

RC Séléstat:Didier LERCHENMULLER
RC Haguenau:Katia FRACHE
RC Molsheim: Jacky LEYENDECKER
RC Wissembourg: Etienne FISCHER
RC Gray:Mylène PEYRETON - Michel DOUCHE
RC Montbeliard: Danielle MAILLARD
Guillaume GOURVES

DEPARTS DU CLUB

RC Monbéliard: Pierre SALOMON
RC Ensisheim: Jean Charles CUCUZZA
RC Haguenau: Jean Paul LAMBLA
RC Séléstat C. Alsace: Gérard MESCHBERGER
RC Ottmarsheim: Roland EBERSOLD
RC Strasbourg Europe: Jean François HAYER
Pierre HENNINGER
Catherine SEEGMULLER
RC Ingwiller: Claude SCHICKELE
RC Mulhouse Europe: Didier ROMEU
RC Brumath: Henri CLEYS
RC Strasbourg Kléber: François PILLET
RC Obernai: Jean pierre BUTSCHA
Jean SCHEIBER
Claude METZGER

DECES

DISTINCTIONS

RC Ingwiller: Patrick MAGE Chevalier O.N. Légion d'honneur
RC Sarre Union: Wilfried LETZTER P.H.F.
RC Besançon: Yves KERLEROUX Chevalier O.N. Légion d'honneur
Larissa RICBOURG Chevalier O.N. Légion d'honneur

INFORMATIONS DIVERSES

Les membres du RC Baume les Dames ont décidé à la majorité de dissoudre leur club.

1 \$ rotarien = 0,79 €

DATES A RETENIR

informations à transmettre au district après votre dernière réunion mensuelle et au plus tard pour le 5 du mois suivant, courriel: armand.gresser@wanadoo.fr

ASSIDUITE DU MOIS DE JANVIER

E: effectif - R nombre de réunions - %

CLUBS	E	R	%
Nord Alsace			
Brumath - Strasbourg campagne	26	4	71%
Wissembourg	32	3	60%
Sarre Union	25	4	63%
Ingwiller Bouxwiller Petite Pierre	29	4	68%
Haguenau	50	4	73%
Saverne	50	4	60%
Kronthal Wasselonne Marlenheim			
Molsheim Vallée de la Bruche		4	63%
Obernai-Benfeld-Erstein	21	5	76%
Strasbourg			
Strasbourg	103	4	46%
Strasbourg-Est	29	4	78%
Strasbourg-Europe	44	4	54%
Strasbourg-Kléber	41	4	81%
Strasbourg Nord			
Strasbourg Ouest	54	4	72%
Strasbourg Sud	32	4	54%
Centre Alsace			
Sélestat	30	3	54%
Sélestat-Centre-Alsace	26	4	50%
Ribeauvillé			
Colmar	33	4	52%
Colmar-Bartholdi	44	4	55%
Colmar-Rhin			
Guebwiller			
Deux Brisach			
Sud Alsace			
Ensisheim	30	4	60%
Thann	31	4	47%
Mulhouse	52	4	52%
Mulhouse - Europe	35	4	37%
Mulhouse-Rhin			50%
Mulhouse-Vosges	39	4	63%
Altkirch	41	3	49%
Saint-Louis-Huningue			
Ottmarsheim			46%
Nord Franche Comté			
Belfort			
Belfort-Montbéliard			
Belfort-Aire-Urbaine			
Luxeuil-Les-Bains		4	60%
Vesoul	32	2	66%
Vesoul-Val-de-Saône		4	52%
Gray	19	4	84%
Voray-Pays-des-7 Rivières			
Besançon - Doubs			
Montbéliard (Pays de)			
Maiche (Comté de)		4	64%
Besançon			
Besançon - Boucle	33	4	40%
Besançon - Castan	20	3	55%
Besançon - Est			
Besançon - Utinam			
Pontarlier			57%
Jura			
Dole	44	4	52%
Chaussin - Trois-rivières	28	4	82%
Arbois - Poligny - Salins	26	4	61%
Champagnole			
Lons Le Saunier		4	63%
Saint - Claude			