

## LETTRE DU DISTRICT MAI 2008



### EDITORIAL



#### GOUVERNEUR

François MAURAND  
18, rue des Lucelles  
25660 MONTFAUCON  
Tél / fax : 03 81 81 18 37  
Email  
francois.maurand@wanadoo.fr

#### SECRETAIRE

Charles MENESTRIER  
Jacqueline MENESTRIER  
14 rue du Capitaine Faure  
25000 BESANCON  
Tél : 03 81 82 08 35  
Email :  
menestrierdistrict1680@orange.fr

#### TRESORIER

Bernard ZWIBEL  
10 rue de Pommeret  
25 660 MORRE  
Tél : 03 81 48 55 67  
Fax : 03 81 48 55 89  
Email  
bernard.zwibel@procompta.com

#### PROTOCOLE

Daniel DUBOIS  
13 rue Camille Flammarion  
25000 BESANCON  
Tél. : fax 03 81 88 87 45  
Email :  
d.dubois2@wanadoo.fr

#### RELATIONS PUBLIQUES

Dominique BONNET  
1 rue de la République  
25000 BESANCON  
Tél. / fax : 03 81 81 60 43  
Email : rotary1680-relations-  
publiques 2007-2008@orange.fr

#### BULLETIN

Jean-Claude BOURET  
15 rue de la Butte  
25000 BESANCON  
Tél / fax 03 81 51 75 27  
Email jeanclaudebouret@wanadoo.fr

ADRESSE SITE DISTRICT  
[www.rotary-d1680.org](http://www.rotary-d1680.org)

Chères Amies, Chers Amis,

J'ai décidé de parler dans la lettre de mai de l'**ACTION INTERNATIONALE** qui est l'un des quatre domaines d'action sur lesquels les activités du club reposent.

« **QUE FAIRE** », c'est la question que tout(e) rotarien(ne) se pose après avoir décidé de s'impliquer dans une action internationale. Votre club peut choisir de monter ou de soutenir une action. Dans tous les cas, il est nécessaire de bien **PLANIFIER** l'**ACTION** pour qu'elle soit réussie.

**PENSER** pour des actions d'envergure à vous associer avec d'autres clubs du district sans oublier vos clubs « contact » issus d'autres pays, ceci vous permettant un meilleur financement.

**ENCOURAGER** votre club à assister à une exposition d'actions, pour en savoir plus, en profitant de l'expertise technique ou de l'expérience d'autres clubs.

**PARTAGER** vos opportunités d'action avec les Volontaires du Rotary, leurs compétences techniques et professionnelles vous seront d'une grande aide, c'est de cette façon que l'on vit, « le **ROTARY**, un **PARTAGE** ».

**PLANIFIER**, notre Responsable de la Fondation François Goettelmann est à votre disposition en 2008/09 pour apporter son assistance et son « savoir faire ».

Cette année 2007/08, vos actions dites AIPL et AIPM ont été bien préparées et ont été conclues dans les délais imposés par la Fondation.

Vous trouverez dans ce bulletin la liste complète de toutes ces belles actions, qu'il vous faudra recréer ou renouveler durant la prochaine année rotarienne :

« *Le **ROTARY**, un **PARTAGE*** » a tenu ses promesses,

« ***NOURRIR leurs REVES*** » est d'un avenir proche...

Ensemble, continuons à « **SERVIR D'ABORD** »,

Amitiés à toutes et à tous,

*François- Gouverneur 2007/08*

## MESSAGES DU SECRETAIRE

**LE CLUB DE BRUMATH-STRASBOURG-CAMPAGNE EST RECONNU, OFFICIELLEMENT, COMME « ROTARY CLUB » DU ROTARY INTERNATIONAL ET COMME 56<sup>ème</sup> CLUB DU DISTRICT 1680, LE 25 AVRIL 2008. LA REMISE DE CHARTE AURA LIEU LE 30 MAI 2008, AU PRESIDENT JACQUES GRIMM.**

### RAPPEL DU CALENDRIER

Samedi 17 mai	3 <sup>ème</sup> Comité de district, Château de Bournel
Mardi 20 mai	Préparation, présentation des futurs membres, Club Rotaract de Besançon, en présence du Gouverneur
Vendredi 30 mai	Remise de Charte. 56 <sup>ème</sup> club du district, Brumath-Strasbourg-Campagne
Dimanche 15 juin au Mercredi 18 juin	Conférence Internationale Rotary, Los Angeles
Lundi 23 juin	Strasbourg, accueil Tour de France cycliste
Mercredi, 25 juin	Besançon, accueil Tour de France cycliste
Vendredi 27 juin	Collège des Gouverneurs et soirée du Gouverneur
Samedi 28 juin	Assemblée de District Atria Belfort

### RAPPEL

Mesdames, Messieurs les Présidents, Mesdames, Messieurs les Secrétaires,

Nous vous rappelons que la présentation de vos candidats pour les « Prix du Savoir Faire », et les « Prix Servir » sont à adresser respectivement, à Denis Weil « [denis.weil@wanadoo.fr](mailto:denis.weil@wanadoo.fr) » et à Patrick Barbier « [patrick@maisons-pbarbier.fr](mailto:patrick@maisons-pbarbier.fr) »

### MAI, MOIS DE L'ACTION INTERNATIONALE

#### ACTIONS 2007 D'INTERET PUBLIC MONDIAL DU D-1680 ANNEE ROTARIENNE 2006/07

Demandes de subventions de contrepartie accordées par la Fondation Rotary.

- **Besançon** : Action au Burkina Faso D-9100, à Samogohiri, maison du village.  
Achat d'équipement médical santé + équipements scolaires.
- **Ensisheim** : Action à Madagascar D- 9220, à Ambodirafia.  
Fourniture d'une micro centrale hydroélectrique + raccordement au réseau + aménagement eau potable.
- **Belfort Montbéliard** : Action en Albanie D-2090, à Elbasan.  
Fourniture d'un équipement chirurgical de cœlioscopie pour l'hôpital de Elbasan.
- **Ingwiller** : Action en Inde D-3110, à Bareilly.  
Fourniture d'un équipement de soins dentaires pour équiper une unité mobile.

Participation de R.C. du D-1680 à des Actions initiées par des Clubs contacts.

- **Vesoul** : Action en Belgique D- 2170 à Schaltin avec le R.C. Bruxelles Est.  
Fournitures d'équipements scolaires pour une école spécialisée pour enfants handicapés.

*La liste des AIPM travaillées en 2007-2008 sera donnée dans la lettre de juin.*

#### ETAT DES AIPL - ANNEE ROTARIENNE 2007-2008

« Actions d'Intérêt Public Local »

Altkirch	Illettrisme
Montbéliard	Hébergement, étudiants étrangers
Colmar Bartholdi	Achat d'un four à pain
Sélestat Centre Alsace	Ambulance pour la Croix rouge
Belfort Aire urbaine	Rétinographe pour la prévention du diabète
Besançon	Financement d'un chien guide d'aveugle
Strasbourg-Sud	Mosaïque : Achat d'un congélateur
Strasbourg	Banque alimentaire : Achat d'un camion frigo
Colmar	Parcours Culturel pour malvoyants
Strasbourg-Kléber	Alsacep, matériel informatique

### Notre site toujours plus agréable à visiter

En liaison avec le Gouverneur, nous avons prévu de faire réaliser par Illicoweb plusieurs aménagements particulièrement de la page d'accueil.

Seront provisoirement installés à l'essai :

- un carrousel pour l'affichage des photos panoramiques de la page d'accueil
- une présentation plus dynamique des infos à la une sur la page d'accueil
- un paramétrage plus pratique des albums de photos.

Des projets plus ambitieux suivront et tout particulièrement :

- un module d'annonces des dernières mises à jour du site.

Vous détecterez ainsi dans un minimum de temps les infos récemment introduites.

A titre d'exemple nous vous donnons une idée sur les infos les plus récemment affichées. Pour les trouver il est nécessaire de naviguer dans plusieurs rubriques. C'est un excellent exercice de navigation et nous vous invitons à le faire si vous connaissez tant soit peu le site de votre district.

- **Les toutes dernières nouvelles de notre équipe EGE dans l'Arkansas, transmises par blog spécial**
- **La recherche de sponsors pour le périple « 4L Trophy 2009 » par des jeunes qui sont venus solliciter le nouveau Club de Brumath**
- **Les invitations très diversifiées des clubs à des événements qu'ils organisent (remise de charte pour le club de Brumath, golf, marathon, tourisme, vente de bienfaisance etc...)**
- **Les remarquables diaporamas de formation rotarienne, projetés récemment au séminaire des Présidents**
- **Les albums photos des rencontres récentes des Student Exchange**
- **Les visites des nouveaux sites internet de clubs de Strasbourg et de Besançon**
- **Les dernières facilités administratives pour les clubs.**

Si vous connaissez tant soit peu le site de votre district essayez de naviguer pour retrouver ces informations. Cela nécessite un petit effort de navigation.

### Manipulation des albums photos

Afin de mieux faire partager et mieux rendre compte de certains événements, plusieurs albums photos sont affichés et accessibles à partir des colonnes de droite, soit de la page des échanges, soit de la page des rencontres. Lorsque l'album apparaît, quatre photos s'affichent en petit format sur la ligne supérieure.

En dessous, s'affiche, en format plus grand, la première photo de cette ligne avec, sur son côté droit, le titre de cette image. Eventuellement, un commentaire explique plus longuement le sujet de l'image.

Discret, à l'extrémité droite de la ligne des petites photos, un chiffre qui identifie la ligne de photos sur laquelle on se trouve et combien de lignes sont affichées au total. Un clic sur la flèche située à côté du chiffre fait défiler par saut de quatre images.

Les photos rendent un site plus convivial et remplacent quelques fois une longue et fastidieuse description. Faites-nous parvenir les clichés de vos événements, vous nous aiderez ainsi à rendre notre site toujours plus attractif.

**Georges PAYEUR et Paul LUGAND**

**Pour faire paraître des informations sur la vie de votre Club dans la lettre du district adresser les articles à : [lettredugouverneur@rotary-d1680.org](mailto:lettredugouverneur@rotary-d1680.org)**

### CLUB DE MULHOUSE RHIN

Un club service comme le Rotary a pour vocation première de venir en aide aux plus démunis, aux personnes dans la misère physique ou morale à travers le monde. Mais il n'est pas forcément nécessaire de quitter nos frontières, car la souffrance est souvent près de chez nous.

C'est le cas aujourd'hui, puisque nous sommes réunis dans cette Maison d'Accueil Spécialisée. Et là, cas plutôt inhabituel, l'aide que nous apportons ne se traduit pas sous la forme d'équipement technologique sophistiqué. Bien au contraire, elle revêt un visage quasi humain, puisqu'elle sera assurée par le compagnon le plus fidèle de l'homme.

En finançant l'éducation d'Atlas, la vedette du jour du Centre Estime, le RC Mulhouse Rhin est fier de permettre la mise en œuvre d'une thérapie dont on découvre de plus en plus les bienfaits. Il est rassurant de voir qu'à l'ère informatique souvent impersonnelle, il existe des moyens naturels simples de rétablir la communication avec autrui.

J'ai donc l'honneur, au nom du RC Mulhouse Rhin, de remettre un premier chèque de 6000 € au Centre Estime. Un deuxième chèque de 7000 € lui sera remis le 11 Octobre prochain, lors de la célébration des 40 ans de notre Club. Il est évident que nous sommes particulièrement fiers et heureux que « **Chien d'Estime** » soit l'action phare retenue pour marquer ce 40<sup>ème</sup>



anniversaire.

Au nom du Club et en mon nom propre, je souhaite courage et succès à toute l'équipe d'Estime autour du Dr Marie-Madeleine Leclercq et de Madame Chantal Bienz, ainsi qu'aux patients qu'Atlas se fera un doux devoir d'accompagner chaque jour.

Lucien BLECH  
Président du Rotary MULHOUSE RHIN

### CLUB DE BRUMATH STRASBOURG CAMPAGNE



Conférence sur le Tibet, le mercredi 30 avril 2008, en présence du Président Jacques Grimm,

La future rotarienne, conférencière, Marie-Madeleine Schmitt, ophtalmologiste, passionnée par le Tibet.

L'ambiance était excellente,

## ROTARY KRONTHAL

### Favoriser les rencontres et les échanges



C'est dans la cadre d'un projet « Ecole Ouverte », que l'association ABC HautePierre, présidée par Mme Madeleine BAUER, a mis en place un dispositif pour accueillir les collégiens durant les vacances scolaires.

Le Mémorial d'Alsace-Moselle qui retrace l'histoire mouvementée des deux départements Alsaciens et de la Moselle est un lieu d'histoire, de pédagogie, un carrefour européen où doivent se développer la recherche, le dialogue, la réflexion sur un monde en perpétuel mouvement.

C'est ce lieu de vie, de débat, où l'on raconte, où l'on montre et où l'on tente de comprendre qui a été choisi par «ABC» et par le Rotary Club du Kronthal pour permettre à une douzaine de jeunes gens et jeunes filles, d'origines culturelles diverses, de s'ouvrir à un moment fort de l'Histoire de notre pays et de découvrir un pan de notre patrimoine culturel régional.

Malgré un temps peu clément qui n'aura pas permis d'emprunter le sentier des passeurs, nos jeunes élèves ont gardé de cette rencontre avec l'histoire un souvenir fort qui sera exploité collectivement, durant cette deuxième semaine «d'école ouverte» avec les professeurs et les bénévoles de l'association.

**G.Nicolas**  
Président du Rotary Club du Kronthal

## LES CLUBS DE COLMAR TOUS REUNIS

### SALON VINS ET SAVEURS DES TERROIRS

#### Action des clubs Rotary, Inner Wheel et Rotaract du district 1680

Dans le cadre du 60<sup>ème</sup> anniversaire du Club de Colmar, les clubs filleuls RC Colmar Rhin, RC Colmar Bartholdi, RC des Deux Brisach, clubs Inner Wheel et Rotaract de Colmar se sont associés pour l'organisation d'un salon « Vins et Saveurs des Terroirs » au Parc des Expositions de Colmar du 28 au 30 mars 2008.

Cette action était destinée à financer un parcours culturel pour malvoyants au Musée Unterlinden de Colmar. Ce salon rassemblait 80 exposants qui représentaient les vignobles français et étrangers avec la viticulture allemande, italienne, portugaise et hongroise. De nombreux stands de produits gourmets proposaient toute une

gamme de richesses gastronomiques rassemblant de nombreuses spécialités régionales. La république du Saugeais était représentée par sa Présidente. La plupart des exposants se sont montrés très satisfaits grâce à l'organisation et l'accueil de qualité. Ils se sont déclarés partants pour un deuxième salon en 2009.

Le dîner de gala du 60<sup>ème</sup> anniversaire du club de Colmar préparé par le chef réputé « Patrick Fulgraff » s'est déroulé en toute convivialité et a été très apprécié par les membres des clubs ainsi que par les invités des clubs contacts de Kassel et Huy qui s'étaient déplacés pour l'occasion.

Il faut rappeler que le RC Colmar peut s'enorgueillir d'avoir pu compter dans ses rangs deux membres d'honneur prestigieux : Albert Schweitzer et Alfred Kastler, tous les deux prix Nobel.

Le club a vu sortir de ses rangs quatre gouverneurs et a parrainé neuf clubs filleuls dont le club de Ouagadougou.



## ROTARY CLUB BRUMATH STRASBOURG-CAMPAGNE

Les membres du Rotary Club de Brumath Strasbourg-Campagne ont le plaisir de vous annoncer la remise de Charte au Président Jacques GRIMM par le Gouverneur François Maurand, en présence du Gouverneur élu, Pierre Haas



Le vendredi 30 mai 2008 à 19h30  
À l'hôtel-restaurant gastronomique  
« Au Bœuf Rouge »  
39 rue du Général de Gaulle  
67500 Niederschaeffolsheim  
03 88 73 81 00

Possibilité de loger sur place (contacter directement l'hôtel-restaurant).

*Pour vos réservations, merci de bien vouloir vous adresser à Laurent ZINS 1 rue des Coteaux 67370 Avenheim. Renseignements autres, auprès de Outtum ISSUR au 03 88 69 60 41 ou par mail ([dr.issur@wanadoo.fr](mailto:dr.issur@wanadoo.fr))*

## CLUB PAYS DE MONTBELIARD

Bien Cher Gouverneur,



Voici quelques photos prises, cet après-midi, à l'occasion de la remise du chèque du District pour l'AIPL, en faveur des étudiants Chinois, par notre club et l'Association Montbéliard Sans Frontière.

Avec toute mon amitié.  
Robert Belotti.  
Trésorier de l'Association  
Montbéliard Sans Frontières.



## CLUB D'ENSISHEIM



la remise des livres par le Rotary club d'Ensisheim. (Photo DNA)

Les écoliers se sont rendus 0 Paris en T.G.V afin de visiter durant une journée la capitale, en compagnie de leur professeur des écoles, Nathalie Pommery, 0 qui revient l'initiative. Ainsi, et dans le cadre de l'histoire et de la géographie, les élèves avaient auparavant préparé cette sortie.

Dans la capitale, ils sont notamment allés à la découverte du Musée du quai Branly consacré aux arts premiers, dont ceux d'Afrique.

Un des pays africains, le Sénégal, leur est assez familier.

Et pour cause, chaque élève des classes de CM a un petit correspondant sénégalais de la ville de M'Bour et avec lequel il tisse des liens sympathiques et enrichissants.

Sensible à cette action, le Rotary club d'Ensisheim qui oeuvre (entre autres) pour l'amitié entre les peuples, a souhaité remercier les élèves de Waïtenheim en participant aux frais du voyage pour un montant de 300€.

Le Rotary club leur a également acheté des livres pour 400€, une jolie histoire intitulée «N'daye, Oury, et Jean-Pierre habitent le Sénégal». Un exemplaire leur a été remis par Jean- Louis Schott, président du Rotary club d'Ensisheim et Josiane Kwast, vice-présidente.

Photo DNA

## CLUB DE BAUME LES DAMES

### Une aide très appréciée



Djafer Lounaoussi et ses parents, au Rotary club.

*Est Républicain du 18 avril 2008*

Le président du club dU Rotary Baume-les-Dames, assisté de plusieurs membres dont le général Claude Bigot ancien gouverneur et François Gaudiard adjoint au gouverneur ? accueillait Djafer Lounaoussi et ses parents.

Djafer, tous les Baumoï le connaissent. ainsi que le handicap qui est son quotidien. Djafer ne se déplace qu'en fauteuil roulant ; on s'imagine les problèmes qu'il rencontre tous les jours, ne serait-ce que chez lui.

C'est pour en réduire certains que ses parents ont décidé d'aménager un ascenseur

dans leur maison, chemin des Fruits.

Grâce à cette réalisation Djafer sera plus indépendant pour circuler.

Le club dU Rotary saisi de ce dossier a décidé d'aider Djafer en lui offrant un chèque de 500 €, geste qui a été très apprécié par la famille Lounaoussi.

## CLUB PONTARLIER

### UN DON POUR FRANCHE-COMTE ALZHEIMER



Grâce à la générosité des Pontissaliens, le Rotary-Club de Pontarlier a remis récemment à la présidente de Franche-Comté Alzheimer la somme de 2.800 €, montant recueilli, en décembre, à l'occasion de la traditionnelle vente de chocolats et de caramels et destiné à équiper des ateliers du « secteur Alzheimer » à l'EPHAD, en cours de construction à Doubs.

De l'argent «investi» localement donc.

*Envoyez des informations pour le site du district !*


**Le comité de district et les clubs sont sollicités pour envoyer au fil du temps des infos sur la vie rotarienne dans leur environnement.**

**Il s'agit d'annonces, d'invitations ou de témoignages concernant des événements, des rencontres, des manifestations, des échanges, des actions de proximité, des conférences dans les clubs. A envoyer à :**

**[internet@rotary-d1680.org](mailto:internet@rotary-d1680.org)**

## CLUB DE THANN


50 ans de passion,  
de services, d'actions



Rotary Club de THANN

17 mai 2008 - 19h00  
Relais Culturel de Thann

- » Conférence de M. Erwin TEUFEL  
(ancien Ministre-Président du Bade-Württemberg  
et membre de la Commission pour la Constitution  
Européenne)
- » Dîner gastronomique  
"Alsace Contemporaine"
- » Animation par l'orchestre  
Jimmy BOCK



LE CLUB DE THANN FETE  
SON CINQUANTIEME  
ANNIVERSAIRE ET VOUS  
INVITE AUX FESTIVITES  
QU'IL ORGANISE

### DERNIERE MINUTE

#### CLUBS DE STRASBOURG

Cher(e)s ami(e)s rotarien(nes).  
Nous ne sommes plus qu'a 9 jours  
de la date butoir: 13 Mai ! Et j'ai  
seulement 10 inscriptions !!!  
UNE MARCHE CONVIVIALE,  
facile de 3 KM est au programme à  
10 heure le 18 Mai !!!  
Il n'y a pas besoin d'être un grand  
sportif pour ça. 4 euros seulement et  
sans certificat médical.  
En tant que jeune et récent rotarien,  
je suis dans l'attente d'un sursaut...  
Et si vous êtes indisponible ce jour  
là, vous avez le droit d'envoyer une  
personne de votre entourage.

**Cela n'est pas une action du  
RC Strasbourg-Kleber mais  
de tous les clubs Rotary de  
Strasbourg.**

Si vous n'aviez pas pris le temps de  
lire mes infos, vous les trouverez sur  
le site du district.  
Merci pour votre attention et toutes  
mes amitiés rotariennes.  
Louis Michelin  
[louis Michelin@hotmail.com](mailto:louis Michelin@hotmail.com)

## LA VIE DU DISTRICT

### ECHANGES DE GROUPES D'ETUDES

Bonjour à toutes et tous!

Voici notre équipe EGE "en uniforme" qui est partie ce matin pour l'Arkansas et le District 6150! De gauche à droite vous avez :

- \* Nicolas Aubry, professeur dans un lycée technique du bois (RC Arbois-Poligny-Salins)
- \* Annick Waller (team-leader - RC Mulhouse-Europe)
- \* Céline Rinckel, journaliste (RC Mulhouse-Europe)
- \* Patrick Lecorgne, consultant en patrimoine (RC Luxeuil-les-Bains);

Pour suivre leur voyage, Patrick a ouvert un blog que l'on peut consulter. Le site est [www.centerblog.net](http://www.centerblog.net)

Les deux noms sont "Rotary-District 1680-EGE 2008" et "rotaryege2008" et le blog est classé dans la catégorie "Voyage".

L'accès direct est <http://rotaryege2008.centerblog.net>.



Amitiés.

Jacques Grimm

P. S. Et maintenant, vous pouvez déjà poser des jalons pour constituer l'équipe EGE 2008/09 qui visitera le District 7330 de Pennsylvanie du 28/29 avril au 30/31 mai 2009. Au préalable, nous aurons reçu dans notre District, l'équipe pennsylvanienne du 3 au 31 octobre 2008, et bien sûr notre gouverneur élu Pierre Haas et moi-même comptons sur votre active participation pour recevoir dignement ces ami(e)s d'outre-Atlantique.

## L'EAU & LA PAIX

*Philippe Dangelser (Responsable EAU District 1680)*

En tant que responsable du Groupe d'appui EAU au sein du District 1680 depuis 4 ans après avoir placé mon année de présidence sous le thème « L'EAU, le défi du XXI siècle », j'ai avec l'aide de quelques Clubs réalisé un certain nombre de projets en Afrique et surtout en Inde.

Mais c'est lors de mon dernier voyage en Inde visitant des projets pilotes, inaugurant des barrages de collecte d'eau de pluie, étudiant la faisabilité et le lancement de nouveaux projets avec l'aide d'ingénieurs hydrauliciens, géologues et topographes sur différents sites dans trois Etats du pays, le Rajasthan, l'Uttar Pradesh et le Maharashtra que j'ai eu la ferme et profonde conviction d'être sur la bonne voie.

Le fait d'apport de l'EAU à des populations délaissées, négligées par le Gouvernement puisque comme partout dans le monde, la globalisation, l'économie, les lobbies et le gain de l'argent ont eu raison de la politique sociale répondant aux besoins de base pour la survie, va largement au-delà du fait de creuser un puits, construire un barrage sur un cours d'eau ou de collecte d'eau de pluie dans des régions où les personnes n'ont accès à l'EAU que deux à trois mois dans l'année.

J'ai remarqué que dans de nombreux villages, nous avons avec l'aide du Rotary India Conservation Trust, la Rural Development Foundation (équivalent d'une chambre d'agriculture) et bien évidemment des Rotary Clubs du District 1680 contribué à toute une évolution, changement et transformation.



En apportant un accès à l'EAU pendant toute l'année (entre deux périodes de moussons) par la construction par exemple d'un barrage retenant ainsi l'Eau de pluie dont 80% sont perdus sans une telle intervention, nous réglons

en grande partie les problèmes de santé liés à la consommation d'eau malpropre et à une meilleure hygiène par l'organisation de formation à la gestion de ce bien précieux.



Il faut savoir que le fait de retenir l'EAU à un endroit scrupuleusement étudié, accentue l'infiltration et la création de nappes souterraines alimentant des puits en eau consommable potable à environ 5 km autour du point de retenue.



Nous réglons également les problèmes de la faim puisque grâce à cet approvisionnement en Eau de nombreuses terres autour de la retenue peuvent être cultivées soit par inondation, soit par irrigation donnant ainsi aux villages des perspectives de développement social et économique.

De nombreux villages retrouvent une activité importante dans l'agriculture et l'élevage, prodiguant ainsi du travail à de nombreux villageois, leur permettant de vendre les produits de la terre sur les marchés avoisinants. Ceci permet de maintenir une population importante dans les villages évitant un grossissement des bidonvilles à proximité des grandes métropoles considérées toujours et encore comme l'Eldorado. L'éducation des enfants bénéficie énormément de cette amélioration de la situation, surtout celui du pouvoir d'achat.



Les femmes n'étant plus obligées d'aller chercher l'EAU à des kilomètres des villages peuvent s'occuper de manière plus intense des enfants à tout point de vue. Un changement radical est observé dans certains villages où les femmes étaient les seules à travailler alors que les hommes jouaient aux cartes et faisaient la sieste ou contaient causerie à l'abri du soleil. Aujourd'hui, ils ont remarqués les bénéfices que leur apporte cet accès à l'EAU et les tâches sont partagées.



*Oui nous apportons la PAIX avec l'EAU. Plus de rivalité entre les individus, entre les familles, entre les villages et les régions.*

L'approvisionnement en EAU est un TOUT, il n'y a ni discrimination, ni favoritisme.

La formation à la gestion de l'EAU est offerte à l'ensemble de la population des différents villages. Le projet terminé, l'ouvrage est remis aux villageois à travers une Unité de Développement Communautaire formée par des personnes de tous les villages. Cette UDC devra gérer et maintenir l'ouvrage

dans un état permettant de garantir la pérennité du projet.

## ASSOCIATION FRANCAISE DE GOLF DU ROTARY - DISTRICT 1680

Cher ami rotarien golfeur,

L'AFGR (Association Française de Golf du Rotary) du district 1680 est née le 12 avril 2008 sur le golf d'Ammerschwahr.

Environ 45 personnes ont participé à cette journée et d'autres ne pouvant être présents ont fait part de leur volonté d'adhérer à l'association.

Le président de L'AFGR, Dominique Perrot (accompagné de quelques amis du club de Château-Thierry) et François Maurand, gouverneur du district 1680 nous ont fait l'amitié de leur présence. Les discussions furent enrichissantes et

utiles. L'ambiance de la journée et de la soirée a été appréciée de tous. Au cours du dîner Dominique Perrot a remis une bouteille de Crémant d'Alsace pour récompenser la troisième femme, Francine Carre et le troisième homme, Christian Geissmann. Philippe Thormann, vice-président du club de Sélestat, a remis une coupe au deuxième homme, Charles Orth et à la



deuxième femme, Hélène-Dany Barbier.



Enfin François Maurand a remis la coupe du district homme et femme à Robert Creel et Suzy Cevirgen.

Il a été décidé que le championnat du district 2009 serait organisé par le club de Belfort sur le golf de Rougemont.

Pour finir il a été décidé que l'AFGR 1680 devait vivre. Pour cela il faut que tu confirmes rapidement ton adhésion :

- Soit directement sur le site [www.rotary-golf.com](http://www.rotary-golf.com) et en envoyant un chèque de 20 euros à l'ordre de l'AFGR à Jean Grall, 7 Che de Chantaco - 64500 St Jean Luz, 05 59 26 18 84,
- soit en envoyant le même chèque à Didier Rieber - BP 12 - 67390 Marckolsheim, Avec tes coordonnées.

*Concernant les championnats de France du 8 au 11 mai à Aix en Provence, les renseignements et modalités d'inscription sur le site [www.rotary-golf.com](http://www.rotary-golf.com) ou en téléphonant au 06.07.61.71.53*

Je compte sur vous tous pour faire vivre l'association. Amitiés rotariennes.

Didier RIEBER

## RYLA DE MORTEAU



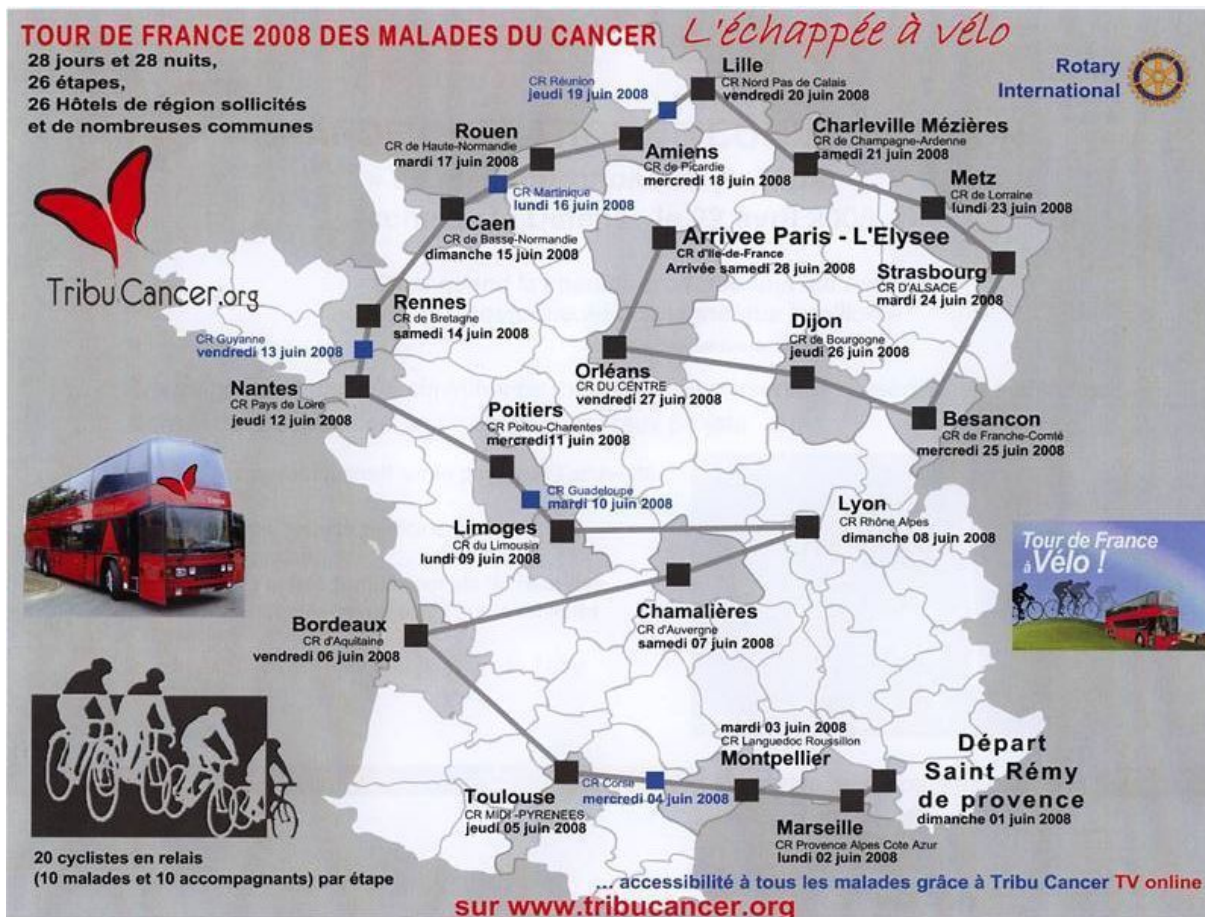
### LA SOIREE DES TALENTS

Ambiance et satisfaction réunies ont comblé les 22 jeunes Rylaciens et Rylaciennes à la Combe d'abondance, sous l'oeil vigilant de Jacques Morel.

Vous remarquerez le sourire épanoui d'une jeune Rylacienne...

Merci à Jacques Morel et à Christine Tharotte pour leur engagement.

## LE TOUR DE FRANCE DES MALADES DU CANCER TRAVERSERA NOTRE DISTRICT



## CLUB DE BESANCON ET DISTRICT

### AIDE A MIRA-FRANCE POUR LE FINANCEMENT D'UN CHIEN POUR JEUNE AVEUGLE



Après que le Président Daniel Tricot eut annoncé, le 15 Avril 2008, que le Club de Besançon attribuait à Mira France une subvention de 7 650 euros représentant la moitié de la valeur d'un chien guide qui sera donné à la jeune Océanie, présente ainsi que ses parents, François Maurand, notre Gouverneur, informe à son tour Henry Tournier et la famille Craveiro qu'à la suite de la demande d'action d'intérêt public local (AIPL) présentée par le club, le District accorde une somme de 1 000 euros au soutien de Mira-Europe.

Parfois interrompu par les applaudissements, Henry Tournier présente l'historique de Mira-France, expose les exigences du dressage et de l'emploi des chiens guide, la fusion de Mira-France avec une association de même nature à Avignon pour former Mira-Europe et le développement de ses actions.

Il remercie chaleureusement le club et le district de leur soutien, puis Océanie, en termes précis et directs, exprime sa joie de bénéficier en juillet prochain d'un chien guide qui va modifier profondément ses conditions d'existence.

Elle répond, ainsi que ses parents, aux multiples questions posées par les membres du club et, avec l'aide d'Henry Tournier, elle fait découvrir à tous comment une non voyante domine les difficultés.

## LA VIE DU ROTARY INTERNATIONAL

### « LA PAIX EST POSSIBLE »

#### Remerciements

par Serge Gouteyron  
Président de la Conférence Internationale du Rotary  
à Cannes les 28-29 et 30 mars 2008

Bien chers Amis,

Par votre présence (nous étions 1000 !) et votre enthousiasme, vous avez magnifiquement contribué au succès de cette conférence.

Il y a 2 ans déjà, j'avais demandé au Président Wilkinson de présider cette conférence à laquelle il a apporté sa haute conception de la mission qu'il remplit avec disponibilité et simplicité.

Les past Présidents du Rotary International Carlo Ravizza et Carl Wilhelm Stenhammar - chacun à leur manière - nous ont fait profiter de leur expertise et je les remercie en votre nom.

Mes remerciements également aux Directeurs européens, tous présents : Kjell Ake Akesson, Raffaele Pallotta d'Aquapendente, Gordon McNally, Bernard Rosen ; aux past Directeurs , Mohammed Benmejdoub, Jacques Berthet, Carlo Monticelli, Julio Sorjus, à la directrice élue Catherine Noyer Riveau, au directeur nommé Ekkehart Pandel.

Je signale ici et je m'en réjouis la très forte délégation de Russie, 50 personnes de Vladivostok à St Pétersbourg et Moscou en passant par Rotov sur le Don, emmenée par les 4 premiers gouverneurs de leur district tout neuf, comme celle nombreuse également de Côte d'Ivoire, de Tunisie, du Maroc et bien entendu un salut amical à tous les rotariens français.

Je ne sais pas encore si le thème de la Paix au sein du Rotary International sortira véritablement renforcé après les 4 forums de cette année, mais je sais maintenant que nous connaissons mieux après cette conférence les voies qu'il nous faut approfondir afin que le Rotary devienne une référence pour la paix dans la société civile, tout en distinguant ce qui est du ressort des rotariens de ce qui est du ressort de notre mouvement.

Aussi j'adresse à tous les intervenants de cette conférence, représentant 23 pays sur les 41 présents, mes remerciements pour leur témoignage, le Dr David Heymann, le Professeur Bentolila, Mme Ann Belinda Preis ainsi que les représentants du RI auprès des instances inter gouvernementales, les comités inter pays, les étudiants pour la paix et la résolution des conflits, les directeurs du RI qui ont exprimé leur aspiration et leur enthousiasme quant à leur vie et à leur tourment.

D'ailleurs vous trouverez très bientôt sur le site le film de la conférence.

Et puis les membres des comités inter pays ont eu le grand honneur que le président Wilkinson lui-même remette la charte du 42<sup>ème</sup> CIP avec la France : le Comité inter pays France Indes aux 2 présidents L. Balachandran pour l'Inde et Pr Singaravelou pour la France. Et pour ceux d'entre vous qui ont assisté au service interreligieux dans le Monastère de St Honorat aux Iles de Lérins nul doute qu'il restera dans leur esprit comme un moment privilégié et nous remercions Claude Sire, les 7 lecteurs, le Père Abbé Vladimir Gaudrat et le chœur des moines qui nous ont séduits spirituellement.

J'adresse au comité d'organisation et aux équipes de rotariens du district 1730 - le district hôte - aux rotariens de Cannes et Nice, à leurs gouverneurs Bernard Attard et Lucien Barth mes compliments pour la très bonne organisation mise au service de nos invités avec une mention spéciale à Jean Monternier, du site à la technique, à Viviane Passegi avec ses Sergents At Arms, à Jacqueline Chabaud pour le secrétariat, à Marcel Stefanski, à Alain Marulier Président du magazine Le Rotarien, à Christian Michaud pour son blog « image du rotary », à Bernard Attard pour la communication du district, à la société Events et au coordinateur général sur place Lucien Barth, sans oublier les gouverneurs français pour leur soutien financier.

Je remercie M. Bernard Brochand, Député Maire de la ville de Cannes pour sa part dans la réussite de cette manifestation.

Voyez-vous, chers Amis, nous avons vécu un moment rare car au delà des échanges et de la réflexion, nous avons eu durant ces 3 jours l'opportunité de partager quelques instants d'intense amitié que seules procurent les rencontres internationales. De ces moments qui laissent des traces.  
C'est ainsi que l'on comprend que la paix est possible !



**LA REPRESENTATION DU  
DISTRICT 1680 A LA  
CONFERENCE  
INTERNATIONALE DE  
CANNES**

LA FAMILLE DU ROTARY du District 1680		ASSIDUITE DU MOIS D'AVRIL 2008			
		E: effectif - R nombre de réunions - %: d'assiduité			
		CLUBS	E	R	%
<b>ADMISSIONS</b>		<b>Nord Alsace</b>			
INGWILLER, BOUXWILLER, LA PETITE PIERRE	Cathy JANES (29.04.08)	Wissembourg			
	Jean-Claude BARTH (29.04.08)	Sarre Union	24	4	60%
PAYS DE MONTBELIARD	François CAHN	Ingwiller Bouxwiller Petite Pierre	30	5	75%
		Haguenuau	49	4	75%
		Saverne	50	4	58%
		Kronthal Wasselonne Marlenheim	32	4	67%
		Molsheim Vallée de la Bruche	29	4	54%
		Obernai-Benfeld-Erstein			
		<b>Strasbourg</b>			
		Strasbourg	102	4	38%
		Strasbourg-Est	39	4	72%
		Strasbourg-Europe	46		53%
		Strasbourg-Kléber	42	4	61%
STRASBOURG EST	Bernard MATHEY	Strasbourg Nord	48	4	56%
	Jean-Marcel RITTER	Strasbourg Ouest	52	5	65%
	Jean-Michel HEUBEL	Strasbourg Sud	42	5	44%
	Hervé PATRIAT (mutation)	<b>Centre Alsace</b>			
	Claude KAHN (mutation)	Sélestat			
		Sélestat-Centre-Alsace		4	79%
		Ribeauvillé	30	4	54%
		Colmar			
		Colmar-Bartholdi	43	4	40%
		Colmar-Rhin			
		Guebwiller	26	3	46%
		Deux Brisach		4	52%
<b>Décès</b>		<b>Sud Alsace</b>			
BELFORT MONTBELIARD	Roger DAMISCH	Ensisheim	31	5	71%
SAINT-LOUIS HUNINGUE	Jean-Paul MENWEG (26.04)	Thann	31	4	50%
BESANCON EST	Roger BECQUENOT (3.05)	Mulhouse			
		Mulhouse-Europe	38	4	22%
		Mulhouse-Rhin	44	4	50%
		Mulhouse-Vosges			
<b>DISTINCTIONS</b>		Altkirch	43	4	52%
MOLSHEIM VALLE de la BRUCHE	Maurice NOLL PHF 1 saphir	Saint-Louis-Huningue	47	5	55%
		Ottmarsheim			
		<b>Nord Franche Comté</b>			
		Belfort			
		Belfort-Montbéliard	33	4	69%
		Belfort-Aire-Urbaine	33	5	75%
		Luxeuil-Les-Bains	24	4	65%
		Vesoul	34	3	64%
		Vesoul-Val-de-Saône	37	3	56%
		Gray	18	5	66%
		Voray-Pays-des-7 Rivières		2	80%
		<b>Besançon - Doubs</b>			
		Montbéliard ( Pays de )	30	5	61%
		Baume les Dames	22	4	50%
		Maiche ( Comté de )			
		Besançon			
		Besançon - Boucle			
		Besançon - Castan	20	4	51%
		Besançon - Est	44	4	69%
		Besançon - Utinam			
		Pontarlier	28	5	65%
		<b>Jura</b>			
		Dole	41	4	53%
		Chaussin - Trois-rivières			
		Arbois - Poligny - Salins	26	4	86%
		Champagnole			
		Lons Le Saunier			
		Saint - Claude			

Le RC THANN fêtera son 50ème anniversaire le 17 mai 2008

Le RC BELFORT MONTBELIARD fêtera son 60ème anniversaire le 31 mai 2008

**DATES A RETENIR**

15 - 18 juin 2008 Convention Internationale LOS ANGELES

Samedi 28 juin 2008 Assemblée de District à l'ATRIA à Belfort

informations à transmettre au district après votre dernière réunion mensuelle et **au plus tard pour le 5** du mois suivant, courriel : menestrierdistrict1680@orange.fr