

LETTRE DU DISTRICT

MAI 2009



EDITORIAL

De l'importance des AIPL dans les relations Clubs – District 1680

Dates à retenir

15 Mai	Remise de charte au RC Illkirch Innovation
15 Mai	Collège des Gouverneurs Colmar
15-16-17 Mai	Congrès du ROTARACT du District
17 Mai	Journée de la Jeunesse
21 – 24 Juin	Convention Rotary International Birmingham
26 Juin	Collège des Gouverneurs
27 Juin	Assemblée de District – Théâtre Edwige Feuillère Vesoul

Chers Amis rotariennes et rotariens de notre District 1680

François Goettelmann, notre DRFC (District Rotary Foundation Chairman) depuis 6 ans se joint à moi pour partager avec vous notre réflexion commune concernant les vertus de nos Actions d'Intérêt Publique Local initiées par les Clubs et soutenues financièrement par le District.

Lors de mes visites de Clubs j'ai toujours attiré votre attention sur les avantages de « monter une AIPL avec le District ». De Wissembourg à Saint Claude, plus de 20 RC ont soumis une AIPL, souvent pour une action partagée avec d'autres Clubs (par ex 9 RC participent aux célèbres Courses de Strasbourg, 7 pour le Carrefour des Métiers à l'initiative du RC Lons etc.). Une AIPL multi-clubs est alors enregistrée au bénéfice de chacun des Clubs.

Nous avons été frappés, François et moi-même par le nombre impressionnant des avantages apportés par les AIPL aux Clubs, notamment dans leurs relations avec le District. Le Gouverneur et les responsables districtaux encouragent concrètement les initiatives remarquables des Clubs :

- les AIPL sont des exemples d'échanges positifs et harmonieux
- elles sont les déclencheurs de la conceptualisation et formalisation d'initiatives quelque fois difficiles à atteindre, mais si originales et différentes les unes des autres
- en plus de l'abondement financier le partenariat avec le District et le cas échéant avec les autres Clubs choisis pour l'intérêt d'un idéal partagé peut être le départ d'un effet boule de neige. Ce fut le cas de cette AIPL vouée à l'acquisition limitée à un « matelas anti escarres » qui a incité d'autres sponsors et la commune concernée à financer l'achat des matelas supplémentaires dont la nécessité est devenue évidente à tous grâce à l'initiative déterminante du Rotary Club local
- le choix du projet est souvent significatif pour la cohésion du Club dont tous les membres se sentent concernés. L'enthousiasme de tous pénètre dans l'action et la projette vers une réussite quelque fois inespérée, mais toujours méritée
- le renforcement de l'image du Club et du RI dans la cité par l'implication des autorités et de la population, de la famille et des amis
- des projets qui semblaient irréalisables se réalisent en actions significatives et visibles, qui deviennent médiatisables, réunissant les membres du Club, leurs familles et leurs amis
- grâce à l'impulsion donnée par l'AIPL, les RC se sentent plus responsables. Le Comité et les membres devenus plus conscients de la dimension interne de leur Club, s'ouvrent à leur environnement immédiat.

Tous les Clubs du District ont eu l'occasion de profiter ces dernières années d'une AIPL pour une de leurs actions.

Dans le cadre du nouveau Plan Vision de notre Fondation, le RI veut donner plus d'initiative aux Clubs et aux Districts en rendant les actions plus nombreuses, plus importantes et plus visibles, favorisant ce faisant l'admission de nouveaux membres intéressés de rejoindre notre idéal rotarien : « Servir d'abord ».

Avec nos très amicales pensées rotariennes.

Pierre Haas

Pierre HAAS - Gouverneur 2008/09

François GOETTELMAANN - DRFC

LA VIE DU DISTRICT

WEEK END ROTARACT FORMATION-DETENTE ANNUEL DU DISTRICT 1680

Mobilisons les jeunes de 18-30 ans que nous connaissons (enfants, petits-enfants, famille...) à participer au Week-end Formation-Détente annuel du ROTARACT.

Ce week-end, organisé avec le soutien du Rotary International District 1680 Alsace / Franche Comté, se tiendra au Centre de Vacances de Hohrodberg (vallée de Munster) du vendredi soir 15 mai au dimanche 17 mai 2009. **Il est destiné à tous les jeunes de 18-30 ans, Alsaciens/Francis Comtois.**

Au programme de ce week-end Formation et Détente :

- Vendredi 15/05 : Soirée d'accueil conviviale.
- Samedi 16/05 : Ateliers de formation / Conférence : (affirmation de soi, expérience d'un tour du monde en stop pendant 5 ans, trouver l'emploi rêvé / réussir son entretien d'embauche, concevoir et créer son site web...). La Journée se terminera par une soirée dansante avec DJ.
- Dimanche 17/05 : Activités loisirs en plein air.

ATTENTION ! Date limite d'inscription : 8 mai 2009 !

Anne HURSTEL – Responsable ROTARACT du District 1680

LA JOURNEE JEUNESSE ROTARY DU DISTRICT 1680

L'objectif de cette journée de la jeunesse de notre district est de rassembler tous les jeunes du District 1680 : soit les étudiants d'échanges des quatre années passées avec leurs familles, les étudiants étrangers ainsi que les familles d'accueil, les rlyatiens, les rotaractiens. D'autre part, le maximum de rotariens qui voudront bien nous soutenir, sont les bienvenus. Cette journée devra être une fête pour tous et un moment de rencontres en toute simplicité. Elle peut aussi donner l'opportunité à des jeunes d'intégrer le ROTEX en gestation, le Rotaract, voire pour les plus âgés un club Rotary.

Activités proposées : Jeux de Fête foraine pour petits et grands - Tournoi de foot et de Volley-ball - Balade en forêt ou Repos complet !

Le lieu : A partir de GIROMAGNY (entrées par la D12 et la D425) le chemin sera signalé par des roues rotariennes.

Réservation à envoyer au plus tard pour le 8 mai 2009

Danielle MAGONI – responsable Commission Jeunesse du District 1680

EGE (ECHANGE GROUPE ETUDE) – District 1680

Voici notre équipe EGE qui est partie dans le District pennsylvanien 7330 (ETATS UNIS).

De gauche à droite:



Alain CHRETIEN - fonctionnaire territorial- (RC Vesoul),
Jean REBERT - ingénieur mécanicien - (RC Colmar Bartholdi),
Myriam GASPERMENT - technicienne informatique - (RC Besançon Est),
Marie-Luce PALENNE - Journaliste - (RC Brumath Strasbourg-Campagne),
Claude SARRIC - Gouverneur 06/07 - Chef d'équipe - (RC Ingwiller-Bouxwiller-La Petite Pierre).

Tous nos ami(e)s rotarien(n)es pourront suivre leur périple en se connectant sur le site de leur blog: <http://ege2009.blog.free.fr>

Jacques GRIMM – Responsable Echange Groupe Etude du District 1680

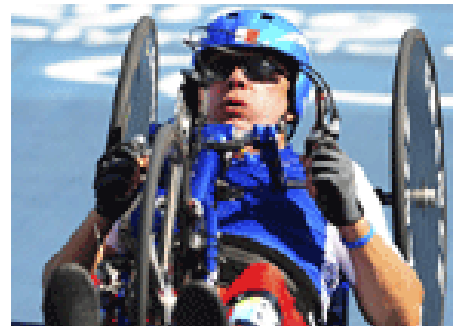
SOUTIEN AU CHAMPION PARA-OLYMPIQUE ALAIN QUITTET

RC BELFORT-MONTBELIARD, BELFORT, PAYS DE MONTBELIARD ET BELFORT AIRE URBAINE

Alain Quittet, originaire de l'Isle sur le Doubs, s'est fixé un objectif ambitieux : participer (et gagner une médaille !) aux jeux para-olympiques de Pékin 2008.

Alain est un spécialiste du handbike et plus particulièrement du contre-la-montre. En 2007, il a décroché 3 titres de vice-champion du Monde sur le contre-la-montre individuel, par équipe, et il s'est également illustré dans l'épreuve de la course en ligne.

Les quatre Rotary Clubs ont participé au financement d'une partie de l'équipement de compétition de notre champion local.



Les jeux para-olympiques 2008 :

Le vendredi le 12 septembre 2008, Alain Quittet, parcourant les 12,7 km du contre la montre en 31 minutes, 17 secondes et 72 centièmes, a décroché la médaille de bronze dans cette épreuve malgré des conditions très difficiles : température, 30° à 10h du matin ; des pentes à plus de 7%.

Pour Eric Levy, le Rotary de remercie Alain Quittet et non le contraire, car l'important pour le Rotary est de « Nourrir leur rêve » et si le Rotary a pu nourrir le rêve d'Alain Quittet, c'est qu'il a rempli sa mission !

Eric LEVY – RC Belfort Montbéliard

EXPOSITION DE PEINTURE ORGANISEE PAR LE RC BELFORT AIRE URBAINE

Le RC Belfort Aire Urbaine organise du 28 avril au 10 mai 2009 une exposition de peinture de cinq artistes du Territoire de Belfort et du Doubs à l'Atria. Des ventes et une tombola, avec jeu des œuvres sont proposées au bénéfice de « Solidarité Femmes ».



Michelle CLEMENT – Président RC Belfort Aire Urbaine

LA FAMILLE DU ROTARY

LE BUREAU DU DISTRICT

GOUVERNEUR

Pierre HAAS
27, rue des Vosges
67270 Schwindratzheim
Tél. : 03 88 91 51 90
Gsm : 06 78 85 16 47
haas.pierre@evc.net

SECRETAIRE

Marie-Louise TISSOT

6, rue des Bourdons
67500 Haguenau
Tél. : 03 88 93 93 39
Gsm: 06 61 42 93 39
ml.tissot@evc.net

SECRETAIRE Adj.

Armand GRESSER

8, Domaine de l'Île
67400 Illkirch Graffenstaden
Tél : 03 88 65 12 93
armand.gresser@wanadoo.fr

TRESORIER

Christian EINHORN

24, rue Schweighauser
67000 Strasbourg
Tél. : 03 88 15 45 50
christian.einhorn@mazars.fr

PROTOCOLE

Christian NAVLET

33, rue du 24 Novembre
67120 Duttlenheim
Tél. : 03 88 14 17 17
c.navlet@muretpierres.fr

RELATIONS PUBLIQUES

Joëlle GASSER-

DOSSMANN

24, route de Saverne
67790 Steinbourg
Tél. : 03 88 91 27 43
jdossmann@yahoo.fr

Dominique BONNET

1, rue de la République
25000 Besançon
Tél. : 03 81 81 60 43
bonnet.dom@wanadoo.fr

CHARGE DE MISSION

Jean-Michel SCHMOLL

22, Allée de la Robertsau
67000 Strasbourg
Tél. : 03 88 35 63 65
jmschmoll@wanadoo.fr

LETTRE MENSUELLE

Norbert CLERY

3, Boulevard du Président
Edwards
67000 Strasbourg
Tél. : 03 88 36 61 76
ndclery@noos.fr

Site du District

www.rotary-d1680.org

LA FAMILLE DU ROTARY DU DISTRICT 1680

E: effectif - R nombre de réunions - %: d' assiduité

CLUBS	E	R	%
-------	---	---	---

Nord Alsace

Brumath - Strasbourg campagne	26	4	69
Wissembourg	33	4	58%
Sarre Union			
Ingwiller Bouxwiller Petite Pierre			
Haguenau	50	3	93%
Saverne	50	3	63%
Kronthal Wasselonne Marlenheim	28	3	57%
Molsheim Vallée de la Bruche		2	71%
Obernai-Benfeld-Erstein			

Strasbourg

Strasbourg			
Strasbourg Droits de l'Homme	24	2	57%
Strasbourg-Est	31	2	55%
Strasbourg-Europe	42	3	81%
Strasbourg-Kléber	39	3	73%
Strasbourg Nord	43	3	62%
Strasbourg Ouest	54	4	67%
Strasbourg Sud	42	5	52%

Centre Alsace

Sélestat	30	3	52%
Sélestat-Centre-Alsace	26	4	53%
Ribeauvillé	33	4	54%
Colmar	36	4	77%
Colmar-Bartholdi	49	4	40%
Colmar-Rhin			
Guebwiller	22	3	65%
Deux Brisach	37	4	52%

Sud Alsace

Ensisheim			
Thann	31	3	49%
Mulhouse	50	4	57%
Mulhouse-Europe	38	3	45%
Mulhouse-Rhin	42	4	53%
Mulhouse-Vosges	37	3	71%
Altkirch	40	3	37%
Saint-Louis-Huningue			
Ottmarsheim		4	54%

Nord Franche Comté

Belfort			
Belfort-Montbéliard			
Belfort-Aire-Urbaine			
Luxeuil-Les-Bains			
Vesoul	32	2	58%
Vesoul-Val-de-Saône		4	82%
Gray			
Voray-Pays-des-7 Rivières			

Besançon - Doubs

Montbéliard (Pays de)	32	4	82%
Baume les Dames			
Maiche (Comté de)			
Besançon	69	4	56%
Besançon - Boucle	33	5	35%
Besançon - Castan			
Besançon - Est			
Besançon - Utinam			
Pontarlier			

Jura

Dole			
Chaussin - Trois-rivières			
Arbois - Poligny - Salins			
Champagnole			
Lons Le Saunier		5	43%
Saint - Claude	39	5	57%

ADMISSIONS

DEPARTS DU CLUB

RC Strasbourg Est: Patrick MINARD
RC Strasbourg Kléber: Denis KAUFMANN
RC Strasbourg Nord: Jacques NUSSBAUMER
RC Mulhouse Europe: Emmanuel Bacquet
RC Mulhouse Vosges: Jaros DEDEK (muté à Liège)

DECES

DISTINCTIONS

INFORMATIONS DIVERSES

1 Dollar Rotarien = 0,76 EURO

DATES A RETENIR