



Gouverneur

Lucien DAMBRIN

2a, rue du vignoble
68630 MITTELWIHR

Tél : 03 89 86 01 43

Fax : 03 89 86 04 70

Portable : 06 80 07 71 12

E-mail :

lucien.dambrin@wanadoo.fr

Courriel:

gouverneur@rotary-d1680.org

Secrétariat

Christiane ROTH

Les Cotillons d'Alsace
140, rue du Logelbach
68000 COLMAR

Bureau : Tél : 03 89 30 12 90

Fax : 03 89 30 12 91

Portable : 06 82 67 60 69

E-mail :

christiane.roth@cotillons-alsace.com

Courriel:

secrétariatdistrict@rotary-d1680.org

Trésorier

Jean-Jacques COTLEUR

50, Avenue d'Alsace
68000 COLMAR

Privé : Tél : 03 89 41 91 98

Bureau : Tél : 03 89 20 43 41

Fax : 03 89 20 43 45

E-mail : jj.cotleur@sogex.fr

Protocole

Marcel AUER

19, rue des Tirailleurs
68000 COLMAR

Tél : 03 89 79 50 69

Portable : 06 09 68 03 59

E-mail : auerm@club-internet.fr

Lettre n° 10

avril 2005

Chères amies, Chers Amis,

Le mois d'Avril est celui de la communication : communications interne et externe.

La **communication interne** s'est bien améliorée au cours des années passées, notamment grâce à internet. De nombreux **bulletins de clubs** sont transmis maintenant par cette voie. Je rappelle qu'un bulletin de club doit être clair, avoir une bonne mise en page, être facile à lire et attractif. L'objectif est de faire savoir à tous les membres, y compris à ceux qui n'ont pas assisté à une réunion, ainsi qu'aux conjoints, les points essentiels de la vie du club.

La **Lettre du Gouverneur** a le même objectif, mais au niveau du district. : faire connaître la vie des clubs et des actions phares réalisées. Pour ce faire, n'oubliez pas de nous les communiquer.

La revue « **Le Rotarien** » a aussi fait des progrès remarquables tant au point de vue de la présentation que de celui de la qualité des articles. La vie des districts y est largement commentée. Comme pour la lettre du Gouverneur, n'hésitez pas à envoyer des articles à cette revue.

Par contre, nous avons encore des progrès à réaliser en matière de **communication externe**. L'image que nous donnons de nous-même est parfois loin de la réalité. Le Rotary est responsable de son image qui provient directement des clubs dans leur collectivité. Notre principal défaut est de passer sous silence trop de nos projets.

Un président du Rotary International a dit :

Ne pas parler de soi est preuve d'humilité.

Ne pas parler des défauts des autres est simple charité.

Ne pas parler à bon escient est prudence

Mais ne pas parler de la vérité est une erreur.

Il nous incombe de dévoiler la vérité sur le Rotary et de faire connaître nos objectifs et nos réalisations. Le Centenaire nous apporte une opportunité exceptionnelle, saisissons la. Nous devons promouvoir le Rotary en faisant connaître nos actions, ce que nous apportons à la société, que ce soit au niveau national ou local. Nous avons de remarquables actions phares pleines de réussite qu'il faut faire connaître : « Rêves et Cinéma », Opération Franco-thaï, éradication de la polio. De nombreuses actions locales pour le Centenaire méritent aussi d'être connues du public, n'hésitons pas à utiliser la presse et les télévisions locales.

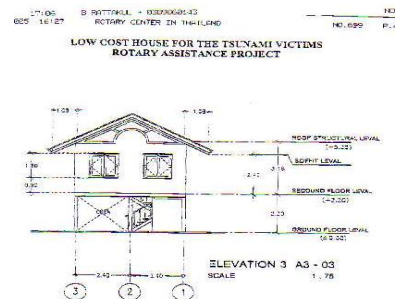
**Partageons le Rotary avec le public pendant l'année du Centenaire et au-delà.
Ensemble, célébrons un siècle de service et un nouveau siècle de succès.**

Bien amicalement,
Lucien

SOLIDARITÉ ASIE

Les clubs de notre district ont financé, au 11 avril 2005, 24,6 maisons selon détails ci-dessous:
(Au plan national 503111€, représentant 173 maisons, ont été collectés à la même date.)

Secteur	Club	montant club	aide Rotary	total	nbre maisons
NORD ALSACE	SARRE UNION	4.000		4.000	1.4
	INGWILLER	1.000		1.000	0.3
	SAVERNE	2.500		2.500	0.8
	HAGUENAU		2.000	2.000	0.7
	KRONTHAL		1.190	1.190	0.4
	MOLSHEIM	1.550	900	2.450	0.8
TOTAL NORD ALSACE		9.050	4.090	13.140	4.5
STRASBOURG	STRASBOURG	4.500		4.500	1.6
	STRASBOURG EUROPE	1.000	1.000	2.000	0.7
	STRASBOURG KLEBER	4.000		4.000	1.4
	STRASBOURG OUEST	2.250	750	3.000	1
TOTAL STRASBOURG		11.750	1750	13.500	4.6
CENRE ALSACE	SELESTAT	0	2.300	2.300	0.8
	SELESTAT CENTRE ALSACE	2.000	1.400	3.400	1.2
	COLMAR	3.200	1.050	4.250	1.5
	COLMAR BARTHOLDI	2.500	1.200	3.700	1.3
	COLMAR RHIN	2.000		2.000	0.7
TOTAL CENTRE ALSACE		9.700	5.950	15.650	5.4
SUD ALSACE	ENSISHEIM	1000	2.694	1.694	1.3
	THANN		2.000	2.000	0.7
	MULHOUSE EUROPE		2.000	2.000	0.7
	MULHOUSE VOSGES		2.350	2.350	0.8
	MULHOUSE		170	170	0
TOTAL SUD ALSACE		1.000	9.214	10.214	3.5
NORD FRANCHE COMTE	BELFORT		250	250	0.1
	BELFORT MONTBELIARD		700	700	0.2
	VESOUL		1.000	1.000	0.3
	VESOUL VAL DE SAONE	2.000		2.000	0.7
	BELFORT AIRE URBAINE	500	200	700	0.3
	VORAY		150	150	0
TOTAL NORD FRANCHE COMTE		2.500	2.300	4.800	1.6
BESANCON DOUBS	BESANCON	2.000	100	2.100	0.7
	BESANCON EST		600	600	0.2
	PONTARLIER		2.200	2.200	0.8
	BAUME LES DAMES		2.000	2.000	0.7
	AYS MONTBELIARD	1.000	.090	2.090	0.7
TOTAL BEANCON DOUBS		3.000	5.990	8.990	3.1
JURA	ARBOIS POLIGNY SALINS		1.000	1.000	0.3
	CHAUSSIN 3 RIVIERES		1.000	1.000	0.3
	LONS LE SAUNIER		1.150	1.150	0.4
	CHAMPAGNOLLE		150	150	0.1
TOTAL JURA		0	3.300	3.300	1.1
ROTARACT	ROTARACT D 1680	2.000		2.000	0.7
GRAND TOTAL DISTRICT 1680		39.000	32594	71.594	24.6



Une présentation complète de l'action et de ses résultats sera faite dans la lettre du mois de mai.

Une rotarienne athlète à l'honneur

LE PACIFIQUE A MAINS NUES : EXPLOIT D'UNE ROTARIENNE PAST-PRESIDENTE Maud FONTENOY

Christian Michaud, Gouverneur du district 1770, était à Roissy Charles De Gaulle le 31 Mars pour accueillir Maud FONTENOY, past-présidente du Rotary Club Val d'Europe.

Elle a été accueillie après la traversée du Pacifique à la rame du Pérou aux îles Marquises par Monsieur le Ministre Jean-François Coppé. Une conférence de presse a suivi avec les ministres Madame Brigitte Girardin (DOM TOM) et Monsieur Jean-François LAMOUR (sports). Après cet exploit et le voyage de retour, elle était en pleine forme. A cette occasion Jean-Claude Brocard, gouverneur du district 1700, a déclaré que le prochain marathon de Paris allait faire figure de promenade de santé après un tel exploit



Bravo et félicitations à Maud Fontenoy.

Nouvelles plus complètes sur le site suivant :
<http://www.pacifiqueamainsnues.com/>



Le Marathon de Paris 2005

Ce fût un grand succès avec 232 coureurs représentant 40 Districts et 15 pays, un succès que nous devons à tous ceux qui ont participé à l'organisation et à la course, et une belle image du "Rotary en action" !



Journées rotariennes de la jeunesse

331 jeunes sénateurs du monde, venus, de 25 pays se sont retrouvés au Sénat, le samedi 19 mars, pour le Parlement des Jeunes du Monde.

Les sénateurs ont répondu, au cours d'une séance présidée par M. **Alain GOURNAC**, sénateur des Yvelines et animée par **Patrice DREVET**, journaliste sur France 2, aux questions des jeunes sur le monde tel qu'ils l'espèrent mais également sur le système démocratique français, ou encore les relations internationales.

Un grand merci à **Philippe ADNOT**, sénateur de l'Aube, **Michel BILLOUT** et **Jean-Jacques HYEST**, sénateurs de la Seine-et-Marne, **André FERRAND**, Sénateur des Français établis hors de France et **Bariza KHIA-RI**, sénateur de Paris, qui ont su relever ce défi.

Un grand bravo à nos sénateurs d'un jour pour leur dynamisme et pour leur maîtrise de notre langue !

La vie du district

PRIX « GENERATION SERVICE »

Présidents,

N'oubliez pas de faire parvenir les dossiers de nomination au secrétariat du district au plus tard le 30 avril.

MERCI D'AVANCE.

PRIX SERVIR 2005

Présidents,

URGENT

n'oubliez pas le « prix servir » 2005 de votre club!

Pour le prix servir du district (qui est remis lors de l'assemblée du district), les dossiers doivent être déposés **avant le 30 avril 2005** auprès du responsable pour le district :

Jean-Claude BUFFA, 1, rue du Général de Gouvello, 67700 SAVERNE

Tél : 03 88 71 09 62 – 06 72 74 75 61

E-mail : jcbuffa@pierre-lannier.fr

TIMBRE DU ROTARY: approvisionnement.

Les rotariens peuvent OBTENIR des timbres de FRANCE, en adressant leur règlement :
-(à raison de 0.53 Euro par timbre, 48 timbres par feuille soit 25,44 Euro une feuille)
à **LA POSTE-SERVICE DES OBLITERATIONS 61.63 rue de DOUAI 75436 PARIS**

IL Y A ENCORE DES TIMBRES DISPONIBLES.

ECHANGE DE GROUPES D'ETUDES (E.G.E.)

Objet : Programme EGE Norvège.

Marchaux, le 5 mars 2005

Chers Amis,

Notre district a initié un programme d'échange « EGE » avec le district norvégien 2280 pour l'année 2004-2005.

Le groupe français était en Norvège en 2004 et nous aurons le plaisir d'accueillir, du 11 juin au 3 juillet 2005, le groupe norvégien composé de 4 participants (des hommes) et du chef de groupe. Le programme d'accueil sera construit sur nos deux régions : Alsace et Franche Comté.

Quelques rappels :

Un club pilote qui héberge les membres en famille pour environ 6 jours et qui coordonne le programme journalier avec les clubs voisins. Ce programme prendra en compte des visites d'entreprises, contacts avec des organismes professionnels, découvertes touristiques, accueils aux réunions de clubs et temps libre en famille ; Ce programme sera en harmonie avec la profession de chacun.

Nous recherchons 4 clubs pilotes afin de construire d'ici fin avril le programme du séjour. Si vous souhaitez accueillir le groupe veuillez me le confirmer très rapidement, en me précisant le nom du responsable du club avec qui le contact se fera.

Je vous rappelle l'intérêt de ce programme tant pour les participants que pour les membres des clubs d'accueil.

Vous trouverez ci après la liste des participants.

Le chef de groupe est professeur à l'université des sciences et technologies de Trondheim et pratique notre langue.

Réponse par Mel ou téléphone. Merci.

Bien amicalement.

Jacques Morel , rue de la Comtesse . 25640 MARCHAUX
Mel : ***morel.d2@wanadoo.fr***
Tel : 03 81 57 97 33

AGENDA 2005

18 au 22 juin 2005: Convention internationale de Chicago

Vendredi 1^{er} juillet 2005 : Collège des gouverneurs
nomination du gouverneur 2007/08
Hôtel Mercure à Besançon

Samedi 2 juillet 2005 : Assemblée de district –
Passation de pouvoir
Micropolis à Besançon

Vendredi 4 novembre 2005 collège des gouverneurs à *Luxeuil*

Samedi 5 novembre 2005 : conférence de district à *Luxeuil*.

Centenaire: des invitations de clubs

ROTARY CLUBS DE STRASBOURG



Rallye du Centenaire du Rotary

Une journée de fête ouverte à tous !

Dimanche 22 mai 2005

Afin de marquer le centenaire du Rotary, **les clubs de Strasbourg** vous invitent à participer à un grand rallye automobile. En conviant vos amis, vous pourrez leur faire découvrir ce que représente le Rotary et tester également vos connaissances tout en partageant une journée champêtre et conviviale.

Un dimanche sous le signe des surprises et de la bonne humeur !

Programme

- 8h30 :** RV parking du Palais de la Musique et des Congrès
Etapes et jeux
13 h : Déjeuner champêtre
15 h : Départ dernière étape
17h : Proclamation des résultats

18h : Tarte flambée (facultatif)

Bulletin d'inscription Rallye du Centenaire du Rotary **Date limite d'inscription 30 avril 2005**

M. Mme

Prénom et nom :

Club :

Téléphone portable :

(très important pour le suivi pendant le parcours)

Téléphone :

Adresse e-mail :

Participation au Rallye (déjeuner compris)

Adulte **15 €** Nombre

Enfants (- de 14 ans) **10 €** Nombre

Participation à la tarte flambée en soirée (vers 18h)

Nombre

A régler sur place (merci de nous indiquer votre présence pour des raisons d'organisation)

Bulletin à retourner, accompagné du chèque, **avant le 30 avril 2005** à :

Marie-Louise Tissot
Rotary
5, avenue de la Paix
67000 STRASBOURG

Centenaire: des invitations de clubs

**CLUBS DE BESANÇON, BESANÇON-BOUCLE,
BESANÇON-CASTAN, BESANÇON-EST,
BESANÇON-UTINAM**

Besançon, le nouveau rendez-vous des passionnés du Grand Est.



1er Classic EXPO & SHOW

16 000 M² indoor
2000 Parkings intérieurs

PARTAGEONS NOS PASSIONS

BESANÇON – MICROPOLIS
21-22 MAI 2005

EXPO 1
100 ans d'évolutions et de passion autos & motos
Des ancêtres aux concept cars.
Avec la présence de l'Aventure Peugeot

EXPO 2
Les 60 ans de la fin de la guerre en Europe
Véhicules et campements militaires.
Démonstrations de matériels exceptionnels.

SHOW
Concentration, balades, Anniversaires de modèles, Clubs de marques, clubs régionaux, Soirée festive le samedi pour les équipages.

Concours d'élégance et de présentations techniques indoor.

Organisé par les **Rotary Clubs** de Besançon et le club **PVA** (Passionnés de Véhicules Anciens)

(Associations loi de 1901) Tous les bénéfices seront reversés aux actions caritatives du Rotary International.

Les clubs de Besançon ont créé un site pour cette opération, accessible sous www.classic-expo-show.com

Les CLUBS du CENTRE ALSACE et les CLUBS de FREIBURG (Allemagne) vous invitent à une action transfrontalière:

Les Jeunes Voix du Rhin et les chanteurs solistes du Stadttheater de Freiburg se réunissent à l'occasion de 2 concerts lyriques en faveur de la recherche sur les maladies du cerveau:

Dimanche 8 mai 2005 à 19h30

Stadttheater de Freiburg im Breisgau
et

Judi 26 mai 2005 à 19h.

Théâtre municipal de Colmar

Fil conducteur de la programmation, un voyage en Italie avec Mozart, Rossini, Bellini, Verdi, Leoncavallo.....

Les Jeunes Voix du Rhin,

les chanteurs solistes

et l'Orchestre Philharmonique du Stadttheater de Freiburg

VOYAGE EN ITALIE Operngala

Anlässlich des 100-jährigen Jubiläums von Rotary International

Mit Werken von >

Mozart, Rossini, Bellini, Donizetti,
Verdi, Offenbach, Leoncavallo, Mascagni,
Ponchielli & Puccini

Mit >

Les Jeunes Voix du Rhin
Solisten des Theater Freiburg
Philharmonisches Orchester Freiburg

Musikalische Leitung >

Johannes Knapp, Gernot Sahler

So, 8. Mai 2005

Theater Freiburg > Großes Haus, 19.30 Uhr

In Zusammenarbeit mit den Elsässischen und Freiburger Rotaryclubs zugunsten der Gesundheitsforschung

Opéra
du Rhin

Les Jeunes Voix
du Rhin



SOLIDARITÉ

Le Rotary aide une école en Indonésie



Pour parfaire leur formation pratique, ces futurs cuisiniers doivent se familiariser avec des ustensiles du métier.

Plusieurs clubs haut-rhinois financent une opération humanitaire sur l'île de Java. Le Rotary Club de Mulhouse Rhin est en train de mettre sur pied une aide en faveur d'une école en Indonésie. Ce projet est d'autant plus original que la plupart des aides des clubs Rotary français à l'étranger sont orientées vers l'Afrique.

Avec 230 millions d'habitants, l'Indonésie est le plus grand pays musulman du monde. Avec un PIB d'environ 1000 dollars par habitant, c'est en même temps un pays qui a encore un long chemin à parcourir pour atteindre un haut niveau de développement. Malgré cela, l'alphabétisation a été un des objectifs des gouvernements passés, quelle que soit leur couleur politique. Actuellement le taux moyen d'alphabétisation est de 83%.

L'argent envoyé par le Rotary sera destiné à acheter des instruments de cuisine (filiale restauration collective) et de couture (filiale confection).

L'objectif est de donner à des jeunes une formation pratique qui

les aidera à trouver plus facilement un emploi. «*Les classes correspondantes de cette école, souligne Jacques Moreau, président du Rotary Club de Mulhouse Rhin, deviendront financièrement indépendantes et aideront l'école à assumer d'autres financements. Il s'agit là d'un point original.*»

L'école de 1500 élèves (50% chrétiens, 50% musulmans) est située à Magelang au centre de l'île de Java, au nord de la ville de Yogyakarta (3 millions d'habitants) et dans la région des célèbres temples de Boroboudour et Prambanan. Elle est gérée par une congrégation religieuse hollandaise chrétienne.

Les clubs alsaciens du Rotary Altkirch, Mulhouse Europe et Thann se sont joints au RC Mulhouse Rhin pour assurer le financement, auquel participe par ailleurs le district Rotary 1680 qui couvre l'Alsace et la Franche-Comté. L'ensemble de l'aide se monte à 24 000 dollars. Une opération humanitaire à laquelle sont également associés des clubs Rotary indonésiens. ©



INTERCLUBS STRASBOURG

ROTARY: Une vente à succès pour ses 100 ans

Dimanche 27 février 2005, les rotariens des **sept clubs strasbourgeois épaulés par les deux clubs Inner Wheel** ont invité leurs amis et connaissances à se mobiliser pour l'association Alsace Alzheimer 67.

Ils ont pour cela organisé une vente aux enchères d'oeuvres d'art contemporaines à l'Hôtel des Ventes des Notaires à Entzheim. Cette importante vente, près de deux cent oeuvres, a attiré un public motivé et mobilisé pour cette cause.

Les fonds collectés lors de ces enchères, ainsi que ceux provenant de la tombola généreusement dotée par les artistes, serviront à financer un projet orchestré par l'association Alsace Alzheimer 67.

Ce projet financera l'intervention de musiciens et de comédiens auprès des personnes atteintes de la maladie d'Alzheimer dans les centres de soins et d'hébergement de la région.

C'est sous le marteau de maître Stéphane Glock que soixante seize oeuvres ont trouvé preneur tout au long de l'après-midi.

La vente fut également animée, et chaque oeuvre abondamment commentée, par l'artiste strasbourgeoise Paula Muckly. Elle fit découvrir au public une cinquantaine d'artistes de la région, dont un grand nombre fait partie de l'association des Artistes Indépendants d'Alsace (AIDA) qui tout comme le Rotary fête cette année son centenaire.

C'est précisément dans le cadre des actions menées pour le Centenaire du Rotary que cette vente aux enchères a été organisée. Ce fut la première étape d'une longue année rotarienne riche en événements.

Les neuf clubs strasbourgeois auront ainsi plusieurs fois l'occasion de se retrouver lors d'importantes manifestations communes.

En effet, un rallye automobile sera organisé au mois de mai, une participation active des rotariens aux courses de Strasbourg est envisagée, et un grand concert est prévu en décembre au Palais de la Musique et des Congrès sous la baguette de Théodor Guschelbauer, autant d'occasions de se mobiliser pour cette grande cause généreuse et fédératrice.

Pascal Klein RC Strasbourg

dollar rotarien

mai 2005

1 USD = 0,77€

LA FAMILLE DU ROTARY dans le district

LA FAMILLE DU ROTARY			ASSIDUITE du MOIS DE MARS 2005			
			E: effectif - R nombre de réunions - %:			
			CLUBS	E	R	%
<i>ADMISSIONS</i>						
			Nord Alsace			
			Wissembourg	26	4	58
RC BELFORT AIRE URBAINE	Nathalie DALPRA		Sarre Union			
RC OBERNAI BENFELD ERSTEIN	Claude METZGER		Ingwiller Bouxwiller Petite Pierre	30	5	66
RC INGWILLER	Maurice JACQUOT		Haguenau	46	3	84
RC STRASBOURG EUROPE	Marie Thérèse LAMBRECHT		Saverne	49	3	88
RC BESANCON CASTAN	Claire CHALNOT		Kronthal Wasselonne Marlenheim			
			Molsheim Vallée de la Bruche	37	3	59
<i>DEMISSION</i>						
			Obernai-Benfeld-Erstein	21	5	67
			Strasbourg			
RC SAVERNE	Jean Paul BURGUN		Strasbourg	105	5	45
RC BESANCON CASTAN	Valérie NAVARRO		Strasbourg-Est	22	4	77
RC LONS LE SAUNIER	Michel HUMBLLOT		Strasbourg-Europe	44	4	41
			Strasbourg-Kléber			
			Strasbourg-Nord	50	3	100
<i>DECES</i>						
			Strasbourg-Ouest	52	5	78
			Strasbourg-Sud	37	4	57
			Centre Alsace			
			Sélestat	41	3	62
			Sélestat-Centre-Alsace	26	4	55
			Ribeauvillé	27	5	56
<i>DISTINCTIONS</i>						
			Colmar	80	5	53
			Colmar-Bartholdi			
RC PONTARLIER PHF	Jean Pierre PEPE		Colmar-Rhin	32	4	40
RC PONTARLIER PHF	Michel MAQUAIRE		Guebwiller			
RC LONS LE SAUNIER PHF	Jacques TONETTI		Deux Brisach	34	4	70
RC LONS LE SAUNIER PHF	Jean Pierre DESCOTES		Sud Alsace			
RC BESANCON	Henry TOURNIER		Ensisheim	30	5	57
	Chevalier de la Légion d'Honneur		Thann			
			Mulhouse	54	4	60
			Mulhouse-Europe			
			Mulhouse-Rhin	45	5	51
			Mulhouse-Vosges	39	4	55
<i>DATES A RETENIR</i>						
			Altkirch	39	5	55
			Saint-Louis-Huningue	46	5	73
Samedi 2 juillet à Besançon	Assemblée de District		Ottmarsheim			
			Nord Franche Comté			
19-22 juin 2005	Convention Internationale		Belfort			
	à Chicago (USA)		Belfort-Montbéliard			
			Belfort-Aire-Urbaine	25	3	83
Conférence de District	Samedi 5 novembre à		Luxeuil-Les-Bains	22	5	74
			Vesoul	28	4	75
			Vesoul-Val-de-Saône			
			Gray	16	5	58
			Voray-Pays-des-7 Rivières			

		Besançon Doubs			
		Pays de Montbéliard	35	6	67
		Baume-Les-Dames	32	3	62
INFORMATIONS ROTARIENNES		Comté de Maiche	17	4	66
		Besançon	77	4	66
Nouveau Président International élu		Besançon-Boucle			
Glenn E. ESTES		Besançon-Castan	18	5	
		Besançon-Est	53	4	50
Président International nommé		Besançon-Utinam	24	4	63
Carl-Wilhelm STENHAMMAR		Pontarlier	32	5	59
		Jura			
Site International: www.rotary.org		Dole	42	4	77
		Chaussin-Trois-Rivières	25	5	62
Site District 1680: www.rotary-		Arbois-Poligny-Salins	29	5	62
		Champagnole	22	4	74
Site "ANNUAIRE": www.rotary-		Lons-Le-Saunier	48	5	68
		Saint Claude	37	5	67

Convention internationale de Chicago

DERNIERE HEURE

**Sont encore disponibles à Chicago
5 chambres**

**du 18 au 21 juin (soit 3 nuits à l'hôtel. (4 étoiles central)).
C'est une denrée rare, Chicago étant complet jusqu'à 30 km à la
ronde.**

**Prix de la chambre: 240€ la nuit
20€ le petit déj par pers + 5€ port de bagages**

RENSEIGNEMENTS et INSCRIPTIONS :

Gérard TROESCH (gerard.troesch@kuoni.fr)

VOYAGES KUONI SA (www.kuoini.fr)

36, Rue du Vieux Marché aux Vins

67000 STRASBOURG

Présidents, Responsables, il est de votre devoir de lire et de commenter cette lettre en réunions statutaires.

Secrétaires, reprenez les principaux éléments dans votre bulletin de club.

Merci